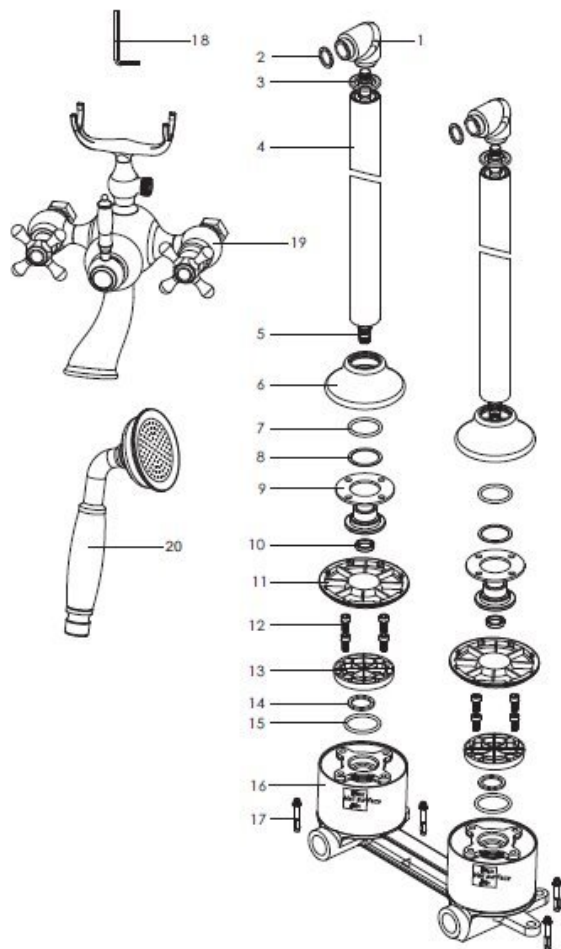




# Welfenstein®

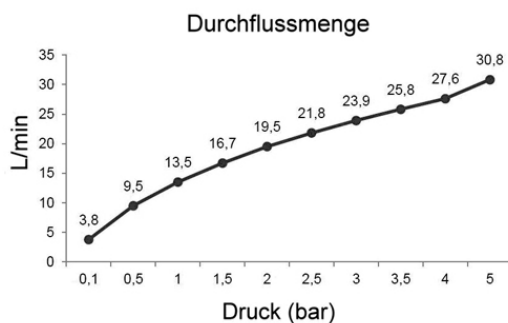
www.welfenstein.de

## Standarmatur Modell SA-MW



Nr.	Komponente	Anzahl
1	Anschluss	2
2	O-Ring	2
3	Ring	2
4	Standfuß	2
5	Flexschlauch	2
6	Bodenrosette	2
7	O-Ring	2
8	Metallscheibe	2
9	Sockel	2
10	Kontermutter	2
11	Abdeckung	2
12	Schraube	8
13	Platte	2
14	Dichtung	2
15	O-Ring	2
16	Unterputzkörper	1
17	Betonbolzen	4
18	Innensechskantschlüssel	1
19	Armatur	1
20	Handbrause	1

Technische Daten Kartusche
Keramikkartusche nach EN-200
Empfohlener Druck 1 - 5 bar
Geräuschpegel 24,5 +/- 2 dB
Maximale Temperatur 90°
Berstdruck >50 bar
Lebensdauer 200.000 Zyklen (EN-20)



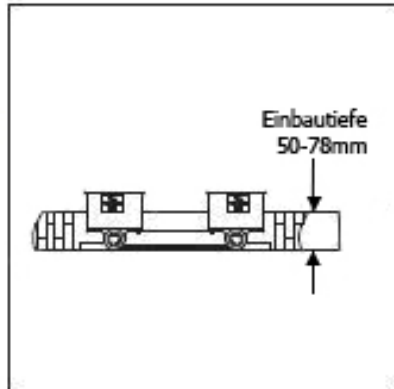
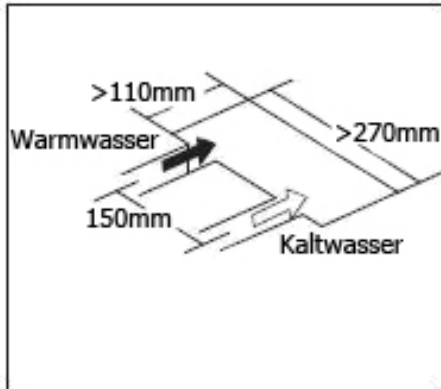
### Bedienung:

- Um die Wassermenge zu regulieren drehen Sie an den beiden Kreuzgriffen: Nach links für mehr Wasser bzw. um das Ventil zu öffnen und nach rechts für weniger Wasser bzw. um das Ventil zu schließen.
- Um die Wassertemperatur zu erhöhen linken Kreuzgriff drehen, für kaltes Wasser rechten Kreuzgriff drehen.
- Mit dem Umsteller können Sie entweder die Handbrause oder den Auslauf auswählen

## Installationsanweisungen:

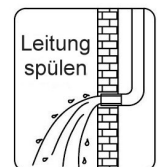
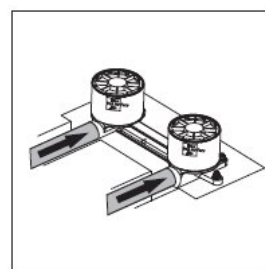
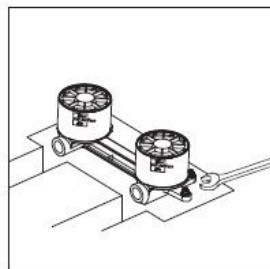
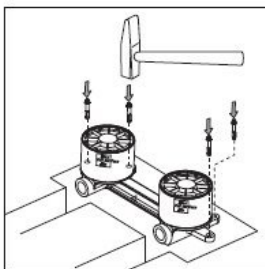
### Vorbereitung:

- Das Installationsloch sollte mindestens eine Länge von 270 mm aufweisen sowie eine minimale Breite von 110 mm.
- Die Warmwasserleitung befindet sich links, Kaltwasser rechts.
- Die minimale Einbautiefe beträgt 50 mm, die maximale Einbautiefe 78 mm.



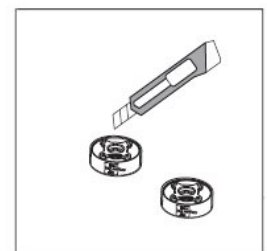
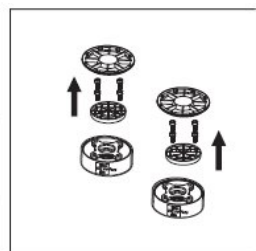
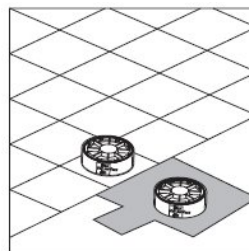
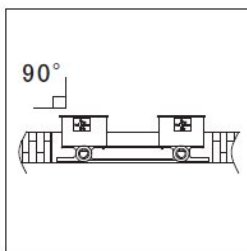
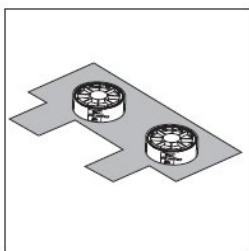
### Unterputzkörper:

- Bereiten Sie das Installationsloch wie oben beschrieben vor und bohren Sie vier Löcher für die Betonbolzen.
- Fixieren Sie den Unterputzkörper mit den Schrauben im Boden. Achten Sie darauf, dass der Unterputzkörper parallel zum Boden ausgerichtet ist.
- Schließen Sie die Warm- / Kaltwasserleitungen an.
- Prüfen Sie die Installation auf Dichtheit. Spülen Sie zuerst die Leitungen durch, um sie von Schmutz und Ablagerungen zu reinigen. Anschließend Wasserzufuhr wieder schließen.



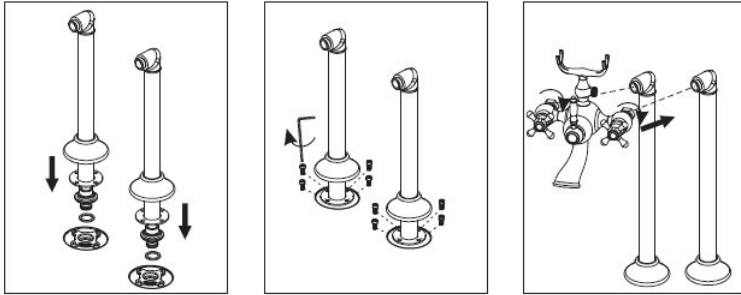
### Einbau:

- Die Einbaubox mit Beton bedecken.
- Beachten Sie die Ausrichtung der Box, diese sollte im 90° Winkel zum Boden sein.
- Verfliesen Sie die Box so exakt wie möglich damit die Anschlüsse durch die Blenden abgedeckt werden.
- Entfernen Sie die Abdeckungen – behalten Sie die 8 Schrauben.
- Schneiden Sie die überstehenden Putzkappen ab.



### Endmontage:

- Montieren Sie die Standfüße auf dem Unterputzkörper, O-Ringe nicht vergessen. Verbindung mit Schrauben und Innensechskantschlüssel fixieren. Schieben Sie nun die Bodenrosetten über die Standfüße. Achten Sie darauf, dass der Standfuß dabei nicht verkratzt wird. Bitte beachten: Später ist die Anbringung der Bodenrosette nicht mehr möglich.
- Schließen Sie nun die Armatur an – nutzen Sie Abdichtband.



- Vergewissern Sie sich, dass alles fest und sicher montiert ist und führen Sie eine Dichtheitsprüfung durch.
- Montieren Sie gewissenhaft, Verlängerungen sind NICHT verfügbar.
- Installation nur vom Fachmann durchführen lassen. Achten Sie auf die einschlägig geltenden gesetzlichen Bestimmungen.

### Reinigung & Wartung:

- Verkalkungen und Verunreinigungen nur mit milden Reinigungsmitteln entfernen (z.B. Glasreiniger, Essigreiniger).
- Benutzen Sie keine Scheuermilch, Polierpaste, Papiertücher etc. da dadurch die Verchromung angegriffen wird.
- Regelt die Kartusche nicht mehr wie gewohnt, lässt sich nicht mehr ganz abstellen (spricht sie tropft) oder wird schwergängig, dann muss sie gereinigt und ggf. entkalkt werden. Vor dem Ausbau der Kartusche muss die Hauptwasserzufuhr abgestellt werden.
- Lässt sich der Umsteller nicht mehr wie gewohnt bedienen oder stellt nicht mehr um, dann muss er gereinigt und ggf. entkalkt werden.
- Evtl. Fragen beantworten wir Ihnen natürlich gerne telefonisch oder per E-Mail.