

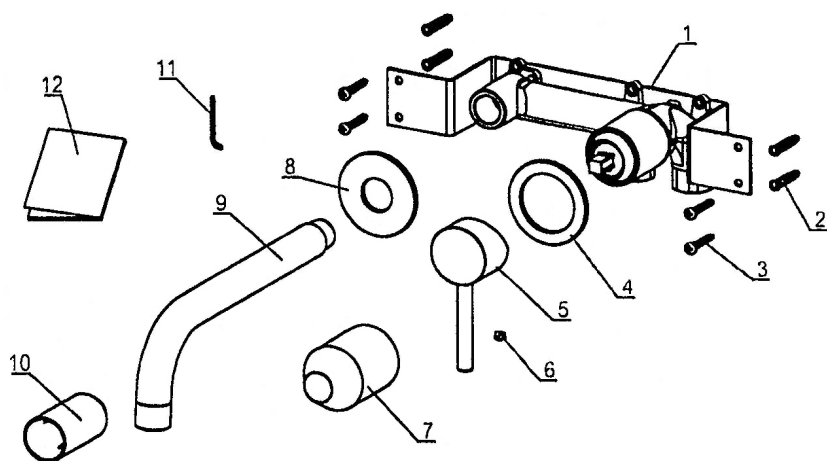


# Welfenstein®

www.welfenstein.de

## Unterputzarmatur

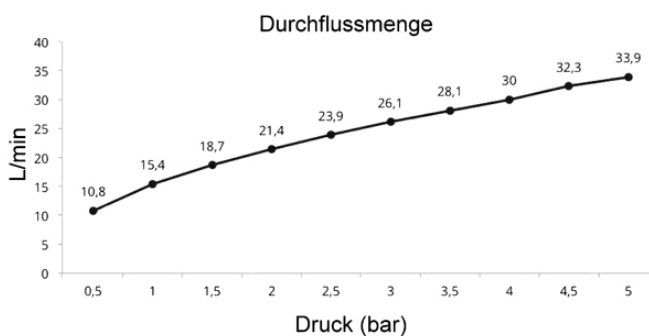
Modelle 2L-U37 & 2L-H1



Nr.	Komponente	Anzahl
1	Unterputzkörper	1
2	Dübel	4
3	Schrauben	4
4	Chromrosette	1
5	Griff je nach Model	1
6	Inbusschraube	1
7	Plastikabdeckung	1
8	Chromrosette Auslauf	1
9	Auslauf	1
10	Verputzhilfe	1
11	Imbusschlüssel	1
12	Montageanleitung	1

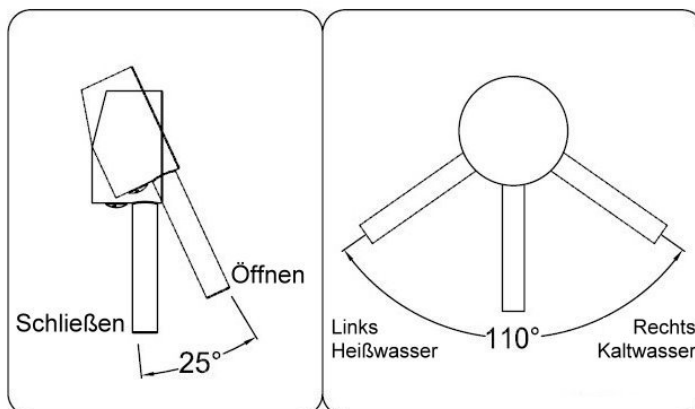
### Technische Daten Kartusche

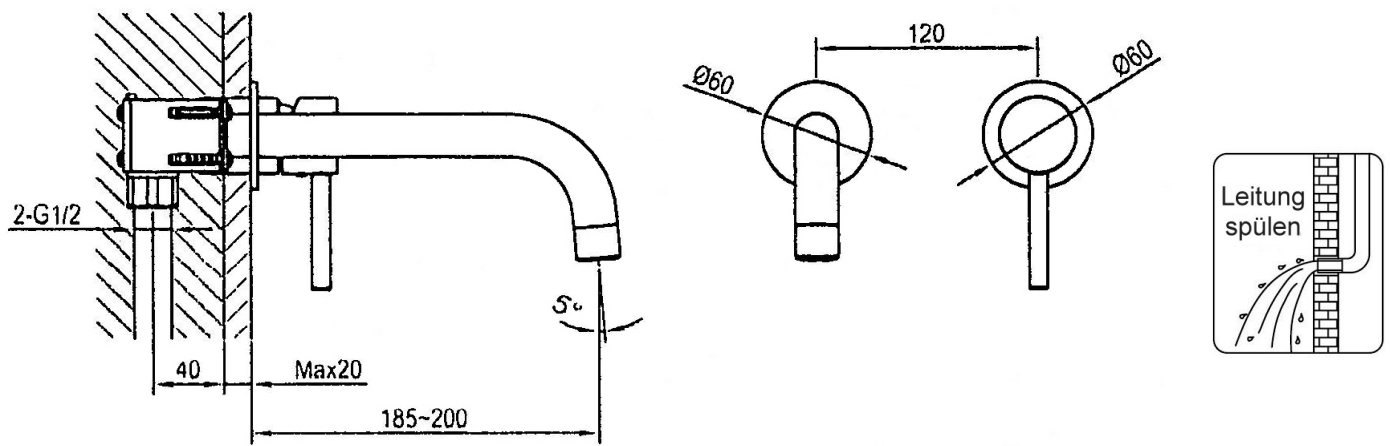
Keramikkartusche nach EN-817
Empfohlener Druck 1 - 5 bar
Geräuschpegel 24,5 +/- 2 dB
Maximale Temperatur 90°
Berstdruck >50 bar
Lebensdauer 70.000 Zyklen (EN-817)



### Bedienung:

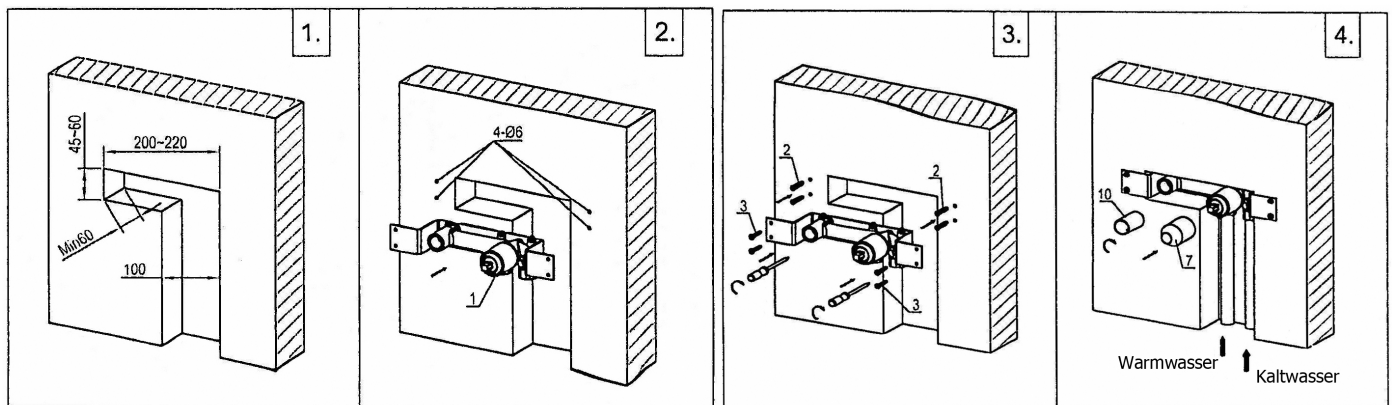
- Um die Wassermenge zu regulieren ziehen oder drücken Sie den Mischhebel vor bzw. zurück.
- Um die Wassertemperatur zu erhöhen Hebel nach links drehen; für kälteres Wasser nach rechts drehen.



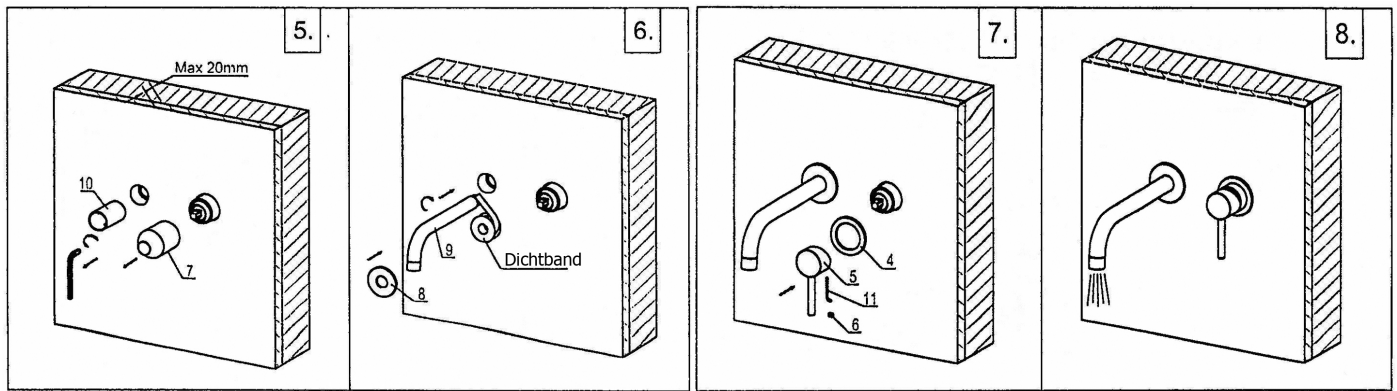


### Installationsanweisungen:

- Spülen Sie zuerst die Leitungen durch, um sie von Schmutz und Ablagerungen zu reinigen.
- Für die Installation der Unterputzarmatur wird ein Loch von mindestens 200 mm x 45 mm benötigt. (Bild 1).
- Die Einbautiefe beträgt min. 60 mm. (Bild 1)
- Bereiten Sie den Zulauf für Warm- und Kaltwasser von unten vor. Dafür ca. 60 mm tief und ca. 100 mm breit die Wand aussparen. (Bild 1)
- Nun passen Sie die Unterputzarmatur (1) ein und markieren die Bohrlöcher. (Bild 2)
- 6 mm Installationslöcher wie abgebildet bohren. (Bild 2)
- Fixieren Sie die Armatur mit den Schrauben (3). (Bild 3).
- Die Plastikabdeckung (7) und die Verputzhilfen (10) montieren um die Armatur beim verputzen und fliesen zu schützen. (Bild 4)
- Beachten Sie! Putz, Fliesen und Fliesenkleber dürfen nicht dicker als 2 cm sein.
- Warm- und Kaltwasserleitung von unten her anschließen. Wenn Sie vor der Armatur stehen, wird links Warmwasser und rechts Kaltwasser angeschlossen. (Bild 4)



- Nach dem Verputzen und Fliesen den Montageschutz entfernen. (Bild 5)
- Die Rosette (8) vorsichtig auf den Auslauf schieben, Dichtband auf das Gewinde aufbringen und den Auslauf einschrauben. (Bild 6)
- Rosette (4) und den Bedienhebel (5) montieren. (Bild 7)
- Vergewissern Sie sich, dass alles fest und sicher montiert ist und führen Sie eine Dichtheitsprüfung durch.
- Montieren Sie gewissenhaft, Verlängerungen sind NICHT verfügbar. (Bild 8)
- Installation nur vom Fachmann durchführen lassen. Achten Sie auf die einschlägig geltenden gesetzlichen Bestimmungen.



### Reinigung & Wartung:

- Verkalkungen und Verunreinigungen nur mit milden Reinigungsmitteln entfernen (z.B. Glasreiniger, Essigreiniger).
- Benutzen Sie keine Scheuermilch, Polierpaste, Papiertücher etc. da dadurch die Verchromung angegriffen wird.
- Regelt die Kartusche nicht mehr wie gewohnt, lässt sich nicht mehr ganz abstellen (spricht sie tropft) oder wird schwergängig, dann muss sie gereinigt und ggf. entkalkt werden. Vor dem Ausbau der Kartusche muss die Hauptwasserzufuhr abgestellt werden.
- Bei Fragen zur Wartung können Sie uns gerne kontaktieren.